



# SÜRDÜRÜLEBİLİRLİK RAPORU

## 2026

## İÇERİK

1. Rapor Hakkında
2. Allia Thermal Health & Spa  
Vizyon, Misyon, Değerlerimiz
3. Sürdürülebilirlik Yaklaşımımız
4. İnsan Felsefemiz
5. Paydaşlarla İletişim
6. Kültürel Mirasın Korunması
7. Allia Thermal Health & Spa  
Sürdürülebilirlik Bilinci
8. Yeşili Koruyoruz
9. Personel ve Çalışma Hayatı
10. Sürdürülebilirlik Ekibi
11. Çevre Etkilerinin Azaltılması
12. Sürdürülebilir Gıda
13. Biyo çeşitliliğin Korunması
14. Doğal Yaşamı Koruma
15. Sürdürülebilirlik, Çevre ve Enerji Performansı
16. Hedeflerimiz

## 1. Rapor Hakkında

Allia Thermal Health & Spa olarak sürdürülebilirlik raporumuzda ekonomik, çevresel, sosyal, kültürel, kalite, insan hakları, sağlık ve güvenlik konularına odaklanarak, daha iyi bir dünya için hizmet vermeyi amaçlamaktayız.

Sürdürülebilirlik kapsamında otellerimizin temel sorumlulukları;

- Geri dönüşüm ve yeniden kullanım fırsatlarını yaratmak ve değerlendirmek, mümkün olduğu kadar atık miktarını azaltmak,
- Otelimizdeki faaliyetlerimiz sonucunda çevreye verdiğimiz zararları yaşam döngüsü bakış açısıyla analiz ederek önlemler almak,
- Çevre ve enerji yönetimi konusunda çalışanlarımızın, misafirlerimizin ve diğer paydaşlarımızın çevre farkındalığını artırmak.

2024 sürdürülebilirlik raporu;

- Otelimizin çevresel, kültürel, sosyal ve ekonomik performans değerlendirmesini,
- Bu performansı arttırmak adına belirlenen hedefleri geliştirmeyi,
- Ekolojik dengeye katkıda bulunabilmeyi ve kültürel mirası korumayı,
- Çevreye etki edecek olumsuzlukları ve tehlikeleri minimize etmeyi,
- Performans sonuçlarını en üst düzeyde tutma çalışmalarını içermektedir.
- Bu hazırlanan sürdürülebilirlik raporu 2023-2024 yıllarındaki verileri içermektedir.

Yukarıda belirttiğimiz konular ışığında Allia Thermal Health & Spa Otel' in öncelikli konuları olarak ele aldığı çevresel ve toplumsal alanlardaki faaliyetlerini içeren sürdürülebilirlik raporunu sunmaktan mutluluk duyarız.



## 2. Allia Thermal Health & Spa

Kazdağları Allia Thermal Health & Spa otelimiz Kaz dağı'nın eteklerinde konumlandırılmıştır. Dünyada Alp dağlarından sonra gelen Kaz dağları, oksijen oran bakımından 2.sıradadır. Deneyimli kadrosu ve aktivite çeşitliliği ile size bambaşka bir tatil anlayışı sunar. Otel olanaklarımız;

- AÇIK VE KAPALI TERMAL HAVUZ
- KAPALI SOĞUK HAVUZ
- TÜRK HAMAMI
- SAUNA
- BUHAR ODASI
- ÖZEL PLAĞ
- ÇOCUK HAVUZU
- TUZ ODASI
- FITNESS CENTER

Kazdağları Allia Termal & Spa otelimizde deniz manzaralı ve Kazdağ manzaralı olarak 11 suit, 1 engelli dostu, 49 deluxe toplam 63 oda, 140 yatak bulunmaktadır.

### MESAFELER



Edremit Hava Limanı : 19 km



Antandros Kazı Alanı : 10 km



Edremit Şehir Merkezi : 11 km



Kaz Dağları Milli Parkı : 22 km



Plajı : 40 m



Altınoluk Şehir Merkezi : 14 km



ASSOS Behramkale : 50 km



Ayvalık Cunda Adası : 56 km



Güre Şehir Merkezi : 500 mt

### 2.1 Vizyon, Misyon, Değerlerimiz Vizyonumuz:

Yaptığımız her şeyi daha iyi bir gelecek hayaliyle yaparız. Sadece ve sadece alışılmamış olanı hedefleyerek insandaki, hayattaki ve her anın içindeki **olağanüstüyü bulup ortaya çıkarmayı** hedefleriz.

#### Misyonumuz:

Her zaman **özgün deneyimler sunan ve zamansız markalar** inşa ederek; hayatın her anında **benzersiz deneyimler** yaşamamızı sağlarız.

#### Değerlerimiz:

**Doğruluk:** Biz her zaman bizim için doğru olanı yaparak, dürüst, etik ve adil bir noktada dururuz.



**Sahiplenmek:** İşimizin sahibi gibi davranırız. Her zaman elimizden gelenin en iyisini vermeye odaklanırsanız, hatalarımızı da başarılarımızı da aynı ölçüde sahipleniriz.

**Cesaret:** Hata yapmaktan korkmayız. Yeniliklere öncülük etmek adına risk alırız.

**Yaratıcılık:** Şirket prensiplerimizin kalbinde yer alan girişimci ruhumuzla yeni deneyimler yaratmak için var gücümüzle çalışırız. İlerlemenin ve yaratmanın gücüne inanarak dünyaya hep daha geniş bir pencereden bakarız

**İnsan Odaklılık:** Eşsiz deneyimlerin insanla başlayıp insanla bittiğine inanırız. Verirken de alırken de insan odaklılığımızdan asla vazgeçmeyiz.

### **“Allia Thermal Health & Spa Temel Değerlerimizi” odağımıza alarak;**

- Tüm çalışmalarımızda yasalara uygun davranmak önceliğimizdir.
- Üstün iş ahlakı, dürüst çalışma ve etik ilkelerini benimseriz.
- Allia Thermal Health & Spa değerleri ve prosedürleri doğrultusunda hareket ederiz.
- Görevlerimizi temel insani değerler çerçevesinde yerine getiririz.
- Toplumsal yararı gözeterek çevreye saygılı davranırız.
- Toplumla öncü ve örnek olmayı öncelikli amaç kabul ederiz.
- Sadece yasal ve etik olan zeminlerde rekabet ederiz.
- Grup şirketleri ve iş birliğinde olduğumuz kurumlarla dürüst ve güvenilir ilişkiler kurup sürdürmeye önem veririz.
- Sosyal sorumluluk projemizle ülkemizin ve toplumumuzun aydınlık bir gelecek inşa etmesinde; daha iyi, daha modern bir gelecek oluşturmasında destek olmak için çalışırız.

Allia Thermal Health & Spa olarak birlik ve bütünlük, anlayış, mükemmellik, sorumluluk, yaratıcılık gibi unsurları temel alan birtakım değerleri kuruluşundan beri esas almaktadır. Bu değerler tüm grup şirketlerinde alınan her iş kararına rehberlik etmektedir.

### **3. Sürdürülebilirlik Yaklaşımımız**

**Sürdürülebilir turizm**, insanın etkileşim içinde bulunduğu ya da bulunmadığı çevrenin bozulmadan veya değiştirilmeden korunarak, kültürel bütünlüğün, ekolojik süreçlerin, biyolojik çeşitliliğin ve yaşamı sürdüren sistemlerin idame ettirildiği ve aynı zamanda tüm kaynakların ziyaret edilen bölgedeki insanların ve turistlerin ekonomik, sosyal ve estetik gereksinimlerini karşılayacak şekilde ve gelecek kuşakların da aynı gereksinimlerini karşılayabilecekleri biçimde yönetildiği bir yaklaşımdır.

Sürdürülebilir turizm sadece "çevreye duyarlı olma" hedefiyle sınırlı kalmamakta ve çok daha geniş bir alana yayılmaktadır. Sürdürülebilir turizm yaklaşımında Birleşmiş Milletler Dünya Turizm Örgütü' nün sürdürülebilir kalkınma amaçlarını tanımladığı 17 ilkenin farkında olarak faaliyetlerimizi yürütmekteyiz. Sürdürülebilir turizm programı kapsamında belirtilen kriterler de bu ilkeler doğrultusunda oluşturulmuş ve bu kriterlere tam uyum gösteren Allia Thermal Health & Spa, sürdürülebilirlik yolculuğunda kendini sürekli geliştirmektedir.

Sürdürülebilir turizm ilkelerinde tanımlanan 12 temel ilke sürdürülebilirlik faaliyetlerimizde model olarak kullanılmaktadır:

**Ekonomik süreklilik:** Turizm girişimlerinin büyümeye devam ederek uzun vadeli fayda sunabilmeleri için sürekliliklerini ve rekabet edebilirliklerini sağlamak.

**Yerel kalkınma:** Misafirlerin yerel harcama oranını artırıcı faaliyetleri destekleyerek turizmin bölge destinasyona katkısını çoğaltmak.

**İstihdam kalitesi:** Irk, cinsiyet, engellilik gibi konularda ayrımcılıktan uzak durulmasını sağlayarak mesleki uzmanlaşmaya destek olmak, ücret ve hizmet kalitesini iyileştirmek, turizm ile yaratılan istihdamın sayısını ve kalitesini artırmak.

**Sosyal katılım ve toplumsal cinsiyet eşitliği:** Gerek ekonomik gerek sosyal anlamda turizmden elde edilen faydanın, genele adil bir şekilde dağıtılmasına çalışmak.

**Misafir memnuniyeti:** Irk, cinsiyet, engellilik, yaş gibi herhangi bir konuda ayrımcılık yapılmaksızın misafirlere; güvenli, tatmin edici, sürdürülebilir, yenilikçi bir deneyim sunmak.

**Yerel kontrol:** Yerel yönetimin; planlama, yönetim, uygulama süreçlerinde diğer turizm paydaşları ile iletişim içerisinde olmasını sağlamak; turizmin bölgedeki gelişimi konusunda yerel yönetimleri ilgili aşamalara dahil ederek yetkilerini artırmak.

**Toplumsal refah:** Sosyal bozulmaya ve istismara sebep olmadan, bölge halkının sosyal yapı ve imkanlara, yaşam destek sistemlerine erişimlerini sağlamak; böylece yaşam kalitelerini korumak ve iyileştirmek.

**Kültürel zenginlik:** Bölge halkının kültürlerine, geleneklerine, ayırt edici özelliklerine, tarihsel miraslarına saygı duymak ve değerlerini koruyarak artırmak.



**Fiziki bütünlük:** Kentsel ve kırsal alanlardaki kaliteyi korumak, iyileştirmek; bu alanların fiziki ve görsel açıdan bozulmalarına engel olmak.

**Kaynakların verimli kullanımı:** Faaliyetler esnasında sınırlı ve yenilenemeyen kaynakların kullanımını en aza indirmek.

**Çevresel etki:** Otel faaliyetlerinden ve misafirlerden kaynaklanan hava, su, toprak kirliliğini ve katı atık miktarını mümkün olan en az seviyeye indirmek; bölge halkını, işletme çalışanlarını, misafirleri "çevresel etki" konusunda bilgilendirerek "sorumlu işletme", "sorumlu misafir" kavramlarını yaygınlaştırmak.

Allia Thermal Health & Spa, sürdürülebilirliği bir yönetim felsefesi olarak benimsediğini oluşturduğu ve üst yönetim tarafından taahhüt ettiği "Entegre Yönetim Sistemi Politikası" ve "Sürdürülebilirlik Politikası" ile göstermektedir.

### **Sürdürülebilirlik Politikamız;**

Allia Thermal Health & Spa;

- Tüm ürün ve hizmet süreçlerinde entegre yönetim sistemi politikasını esas alarak ve mevcut entegre yönetim sistemlerine uyarak en iyi kalitede hizmet vermeyi,
- Satın alma politikası çerçevesinde hareket etmeyi,
- Özel korumalı gruplar ve diğer savunmasız gruplara yönelik ticari, cinsel veya başka herhangi bir istismar veya tacize karşı olduğunu; savunmasız grupların istismar edilmediğini ve bunların korunduğunu,
- Yerel/bölge halkı ile istismar ve kötü kullanıma karşı iş birliği içinde çalışmayı,
- Çocukları korumayı ve çocuk haklarına saygı için çalışanların yaşlarının kayıtlarını tutarak çocukların çocukluklarını yaşamaktan alıkoyan, potansiyellerini ve saygınlıklarını eksiltten, fiziksel ve zihinsel gelişimlerine zarar veren işlerde çalıştırılmamalarını,
- Çocuk istismarı ve aile içi şiddete karşı alınacak tedbirleri desteklemeyi,
- Kabul görmüş tüm insan haklarına saygı göstererek tüm misafir ve çalışanları dil, din, cinsiyet, ırk, fiziksel/zihinsel engel, cinsel yönelim vb. ayrımı yapmaksızın eşit olarak değerlendirmeyi,
- Yöresel / Bölgesel kalkınma ve istihdamı desteklemeyi taahhüt ve beyan eder.



### **Entegre Yönetim Sistemi Politikamız;**

- Allia Thermal Health & Spa çalışanları olarak **BİZ** huzur ve sükûnet vaad eden büyüleyici manzaramızı, dünyadaki benzersiz doğal güzelliğinin farkında olarak, olası çevre kirliliğini önleyip doğal kaynakların tüketimini azaltarak geleceğe taşıyoruz,
- Tüm paydaşlarımızı **SAMİMİYETLE** karşılar ve geri bildirimlerine değer veririz.
- Beklentilerin de ötesinde var olan "kişiyeye özel hizmet" lerimizi sunarken, misafirlerimizin ihtiyaçlarını **ÇÖZER**, alternatifler sunarız. Bu kapsamda tüm süreçlerimizde sürdürülebilir turizmi ve enerji verimliliğini göz önünde bulundurarak kaynak sağlarız.
- Çalışanlarımız ile bireysellikten uzak takım ruhu ile oluşturduğumuz sistemimizi ilgili yasalar çerçevesinde **UYGULAR**, hikayeler yaratarak sürekli iyileştiririz.
- Biz yaratıcılığı ve mükemmeliyetçiliği lüks tutkusu ile birleştirir, duyularınız için olağanüstü lezzetleri kusursuz gıda güvenliği ile sağlarız ve kendimizi bu doğrultuda sürekli **GELİŞTİRİRİZ**.

### **Sürdürülebilir Satın Alma Politikamız;**

#### **Allia Thermal Health & Spa;**

- Mevcut entegre yönetim sistemlerine uygun paydaşlar ile iş birliği içerisinde olmayı,
- Çalıştığı paydaşlarında kadın girişimcilere öncelik vererek destek olmayı,
- Paydaşları ile karşılıklı faydaya dayanan iş birliğini sürdüreceğini ve nakliye sırasında araçlardan kaynaklanan CO2 emisyonunu azaltacağını,
- Ürün ve hizmet satın alırken yerel ve/veya adil ticarete öncelik vereceğini,
- Tüm satın alma işleminde (ürünler, yiyecek, içecek, inşaat malzemeleri, temizlik malzemeleri ve sarf malzemeleri dahil olmak üzere) çevresel açıdan sürdürülebilir tedarikçiler ve ürünlere mümkün olduğunca öncelik vereceğini,
- Bitkisel, hayvansal ve su ürünlerinin tedarik ve tüketiminde nesli tükenme riski olan ürünler ile avlanması yasak olan tüm ürünleri satın almayacağını,
- Satın almılarda atıkları en aza indirmeye çalışarak, yeniden kullanılabilir, iade edilebilir ve geri dönüştürülmüş ürünleri tercih edeceğini taahhüt ve beyan eder.

Allia Thermal Health & Spa olarak 2024 yılı içerisinde sürdürülebilir turizm programı kapsamında 1. Aşama denetime girmiş olup ilgili kriterlerin %30 luk kısmını tamamlayarak, 1. Aşama Sürdürülebilir Turizm Programı sertifikasını almaya hak kazandık. 2024 yılı sonuna kadar da bu programın kriterlerine %100 uyum sağlayarak 3. Aşama denetime girmeyi ve ve GSTC sertifikasını almayı hedeflemekteyiz.

#### 4. İnsan Felsefemiz

Allia Thermal Health & Spa olarak yıllardır sürdürülebilirlik çalışmalarına önem vermekteyiz. Sürdürülebilirlik uygulamalarında ise çalışmalarımızın ekonomik boyutu kadar sosyal boyutunu da değerlendirmekteyiz. Bu nedenle hizmet sektöründe insan kavramının ne kadar önemli olduğunun bilinci ile hareket etmekteyiz.

İnsan felsefemiz, bizim, misafirlerimize, paydaşlarımıza ve çalışanlarımıza verdiğimiz sözdür. İlkelerimiz, mevcut ve potansiyel çalışanlarımızdan beklediklerimizi ortaya koyarken, bu yolda Grubun onlara nasıl destek olacağını da anlatmaktadır. Her bir ilke, çalışanlarımıza, Grup içinde kariyerlerini geliştirmek için kullanabileceği girişimler, araçlar ve kaynaklar yelpazesi sunar.





Biz, misafirlerimize beklentilerini aşan hizmetler sunarız.



Biz,

insana ve doğaya saygı ilkesi ile hizmet ederiz.



Biz,

olumlu bir şekilde ve samimi tavırla iletişim kurarız.



Biz, yaşam ve çalışma alanlarımızın temizlik ve düzeninden sorumluyuz.



Biz,

yenilikçi düşünür ve takım ruhu ile çalışırız.



Biz,

şirket içinde öğrenme ve gelişme fırsatına sahibiz.



Biz, profesyonelliğimizi, kişisel görünüm ve davranışlarımızla sergileriz.

## 5. Paydaşlarla İletişim

Allia Thermal Health & Spa olarak sürdürülebilirlik çalışmalarımızı paydaşlarımızla paylaşarak geliştirip iyileştirmeyi hedefliyor ve paydaşlarımızın katılımlarını sağlayarak sürdürülebilir kalkınmayı sağlamak için çalışmalarımızı yürütüyoruz.

PAYDAŞ GRUBU	İLETİŞİM YÖNETİMİ
Çalışanlar	Oryantasyon, Birebir Görüşmeler, Toplantılar, Eğitimler, Tatbikatlar, İSG Kurul Toplantısı, Etkinlikler, Personel Memnuniyet Anketi, Performans Değerlendirme, Duyurular, Bilgilendirme E-postaları, Etik Hat, Line Up, Sosyal Etkinlikler, Sürdürülebilirlik Raporu
Misafirler	Misafir Memnuniyet Anketleri, Sosyal Medya, Otel Web Sitesi, Misafir İlişkileri Uygulamaları, Info Kanalı, Sürdürülebilirlik Raporu
Şirket Sahipleri	Toplantılar ve Görüşmeler, Sürdürülebilirlik Raporu
Tedarikçiler	Birebir Görüşmeler, Satınalma şartnameleri, Tedarikçi ziyaretleri/denetimleri, Tedarikçi bilgilendirme sunumu, Tedarikçi değerlendirmeleri, Toplantılar, Sürdürülebilirlik Raporu
Taahhüt Firmaları	Birebir Görüşmeler, Toplantılar, Çevre ve İSG Talimat ve Taahhütname, Sürdürülebilirlik Raporu
Kamu Kuruluşları	Toplantı ve Görüşmeler, Bilgilendirme Toplantıları, Kamu Denetimleri, Faaliyet Raporu, Sürdürülebilirlik Raporu
Yerel Halk/Topluluklar/Kuruluşlar	Sosyal Projeler, Toplantılar, Birebir Görüşmeler, Bağış ve Sponsorluklar (talep üzerine), Üyelikler, Sürdürülebilirlik Raporu
Yerel Yönetimler	Toplantı ve Görüşmeler, Bağış ve Sponsorluklar (talep üzerine), Sürdürülebilirlik Raporu
Sektörel Gruplar	Birebir görüşmeler, Toplantılar, Fuarlar, Sürdürülebilirlik Raporu
Üniversiteler	Kariyer günleri, Toplantı ve Görüşmeler, Sürdürülebilirlik Raporu
Medya	Röportajlar, Basın Bültenleri, Sosyal Medya, Reklam Filmleri, Sürdürülebilirlik Raporu

## 6. Kültürel Mirasın Korunması

Allia Thermal Health & Spa olarak kültürel mirasın, toplum ve çevre arasındaki ilişkinin uzun süreli ve sadece günümüz toplumu için değil gelecek kuşak için de yaşamasının sağlanabilmesi bakımından önemli olduğunun bilincindeyiz. Sürdürülebilir kültürel miras yönetiminde, miras değerlerinin neden korunması gerektiği konusunda toplumsal bilinç oluşturulması hedeflerimiz arasındadır.

## 7. Allia Thermal Health & Spa Sürdürülebilirlik Bilinci

Sürdürülebilirlik çalışmaları kapsamında farkındalık oluşturmak için günlük paylaşılan bültenlerde otelimizdeki çevre uygulamalarından, enerji tasarrufu ile kültürel miras, biyoçeşitlilik gibi bilgilendirmelerden metinler paylaşılmaya devam edilmiştir. Günlük yapılan toplantılarda üzerinde konuşulmuştur.

## 8. Yeşili Koruyoruz

- ▶ Tedarikçilerimizi ve paydaşlarımızı yeşil ekonomi ve enerji verimliliği çalışmaları konusunda bilinçlendiriyor ve teşvik ediyoruz.
- ▶ Tesisimizde oluşan atıkları en aza indirmeye, atıkları kaynağında ayrıştırmaya ve atıkların geri dönüşümünü sağlayıp takip ediyoruz.
- ▶ Su kaynaklarının bu denli azaldığı dönemde, Allia Thermal Health & Spa olarak Reverse Osmosis Water Filtration System yatırımı ile kuyu suyunu arıtarak su tasarrufu yapıyoruz.
- ▶ Geri dönüştürülmüş ambalajlardan yapılan, daha az kimyasal içeren buklet ürünlerini kullanıyoruz.
- ▶ Tesisimizde ürün ve hizmet satın alırken tedarikçi seçiminde yerel/bölgesel ve uygun fiyat veren tedarikçiler göz önünde bulundurulmaktadır. Uygun olmayan durumlar için tesisimiz 'adil ticaret' uygulamalarını benimseyen tedarikçileri tercih etmektedir.
- ▶ Tesisimizde toplam enerji tüketimini en aza indirmek için enerji tüketimi düzenli olarak ölçülme ve izlenmektedir.
- ▶ Yeni satın alımlarımızda enerji tasarruflu ekipmanlar tercih etmekteyiz.
- ▶ Satın almalarda mümkün olan her yerde büyük ambalajlı ürün tedarikini önceliğimiz olarak kabul etmekte, böylece fazla ambalaj atığı oluşumunu engellemeye çalışmaktayız.
- ▶ Tüm renovasyon çalışmaları ile yapılacak tasarım faaliyetlerinde kültürel mirası koruyacak şekilde hareket etmekteyiz.



## 10. Sürdürülebilirlik Ekibi

Tesisimizde, Kalite Müdürü pozisyonu ile birlikte Entegre Yönetim Sistemi Ekip Liderliği yapan kişi, enerji yönetim sisteminin kurulması ve sürdürülebilirlik turizm programı faaliyetlerinin yürütülmesinde de liderlik göstermektedir. Sürdürülebilirlik Ekibi için aşağıdaki görevler atanmıştır;



Allia Thermal Health & Spa in enerji performansı gelişimini gösteren, enerji performansını ölçmek ve izlemek için uygun olan EnPG'leri (enerji performans göstergeleri) yıl içerisinde yapılan sürdürülebilirlik toplantılarında belirlemek,

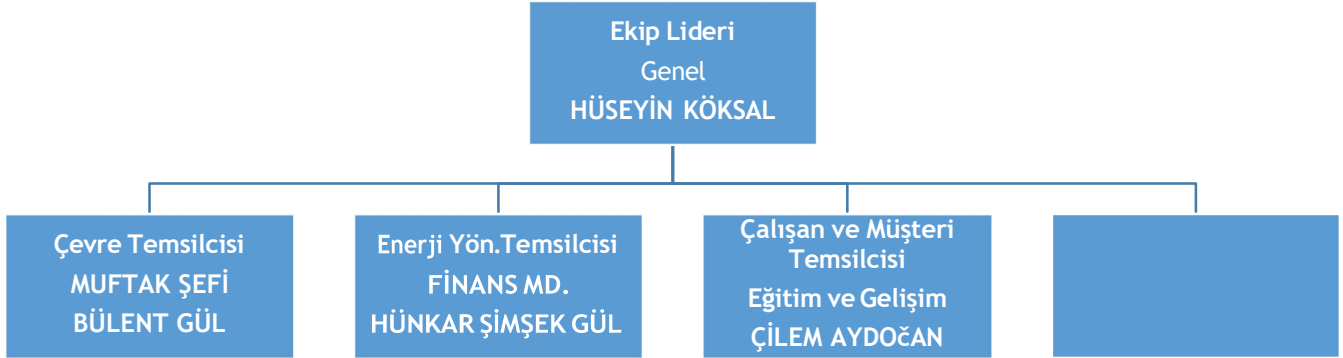


Tesis içerisinde gerçekleşen çevre ve enerji yönetim sistemi ile ilgili uygulamalarda (atık yönetimi, enerji tasarrufu uygulamaları vb.) öncü olmak, çalışanları bu konularda bilgilendirmek,



Çalışanlar, ziyaretçiler, tedarikçiler ve diğer paydaşların verdikleri geri bildirim ve yapacakları yorumlara dikkat ederek gerçekleşen toplantılar aracılığıyla sistemi güncellemek ve bu sayede "sürekli iyileştirme"yi sağlayacak şekilde yönetim sistemleri uygulamalarını düzenlemek,

Sürdürülebilirlik çalışmalarının etkin bir şekilde yönetimi Sürdürülebilirlik Komitesi aracılığıyla gerçekleştirilmektedir. Komitede aşağıdaki departmanlar/üyeler yer almaktadır



## 11. Çevre Etkilerinin Azaltılması

### ATIK YÖNETİMİ

Allia Thermal Health & Spa; tesisimiz bünyesinde oluşabilecek tüm atıkları ve atık üretimini azaltıcı faaliyetleri tanımlayarak, üretim alanlarından atıkların toplanması, ayrıştırılması, depolanması ve çevresel etkiyi kabul edilebilir limitler içerisinde tutarak mevzuata uygun şekilde bertaraf ve geri kazanımını yöntem, yetki ve sorumlulukları belirlemiştir.

Mümkün olduğu kadar tek kullanımlık kahvaltılık ürünler yerine büyük ambalajlı kutu ve kova ürünler satın alınarak ambalaj atığı azaltılmaya çalışılmaktadır.

Geri dönüşümün birçok çevresel ve ekonomik katkı sağladığını söylemek mümkün. Geri dönüşüm ile birlikte doğaya bırakılan atık madde miktarı azalırken, doğal kaynakların korunması ve enerji tasarrufu sağlanmaktadır. Biz de Allia Thermal Health & Spa olarak üzerimize düşen görevi her aşamada ve her alanda gerçekleştirebilmek adına ambalajları geri dönüştürülmüş ürünlerden üretilen ve çok daha az kimyasal içeren buklet malzemelerinden seçiyoruz.

Doğru atık ayrıştırma uygulamamızın devamlılığını sağlamak için eğitimler vermeye ve çalışanlarımızı bilinçlendirmeye devam ediyoruz.

Tehlikeli atıklar, sağlıklı kullanım süresi geçmiş, niteliği bozulmuş, aktiviteler sonucu kontamine olmuş maddelerdir. Otelimizde tehlikeli atık yönetimi ile ilgili çalışmalarımız yıllardır sistematik bir şekilde yürütülmektedir. Amacımız, faaliyetlerimiz sonucunda ortaya çıkan tehlikeli atıkların, insan ve çevre sağlığına zarar vermeden, özelliğine göre ayrılması, toplanması, geçici depolanması, taşınması ve bertaraf edilmesidir.

Tehlikeli atıklar; tıbbi atıklar, atık bitkisel yağlar, atık piller, akümülatörler, flüoresan lamba atıkları, zirai ilaç atıkları, kontamine atıklar, madeni yağ, sprey kutusu ve soğutucu gaz tüp atıkları, kartuş-toner atıkları, elektrikli ekipman atıkları vb. kapsamaktadır. Tehlikeli atıklar diğer atıklardan ayrı bir alanda atık kodları ile yönetmeliğe uygun, geçici olarak depolanmakta ve lisanslı firmalara bertaraf için teslim edilmektedir.

Tesisimizde, misafir ve çalışanlar tarafından kullanılmış pillerin toplanması, geçici olarak depolanması, taşınması ve bertarafı Atık Pil ve Akümülatörlerin Kontrolü Yönetmeliği'ne göre yapılmaktadır. Atık Pil Kutuları; resepsiyon arkası back groundda, housekeeping ofisinde, idari ofisler bölgesinde ve teknik servis departmanına bulunur. Atık Pil Kutuları dolduğunda, kalite departmanı tarafından TAP'a (veya benzer yetkili bir firmaya) teslim edilmektedir.

Otelimizde meydana gelebilecek çevresel kazalar (atık kirlenmeleri gibi) için Çevre Acil Durum Ekibi kurulmuştur. Ekibimiz; tehlikelerin önlenmesi, çevre sağlığını etkileyebilecek doğal ve/veya insan odaklı meydana gelebilecek durumların belirlenmesi, risk değerlendirmelerinin yapılması gibi çalışmalarını yürütmekte, eğitim ve tatbikatlara katılmaktadır.

Tesisimizin plajlarında, tehlikeli atık geçici depolama alanında ve kimyasal depolarında "döküntü kiti" adı verilen acil durum kitleri bulunmaktadır. Toprağa veya denize herhangi bir kimyasal bulaşma olduğunda acil durum kitleri ile müdahale edilerek canlı hayatın korunması sağlanmaktadır. Bu kitler sayesinde kirliliğin toprak ve sudan tamamen toplanarak bulaşma olmamış gibi doğal hayatın devamı sağlanmaktadır.



## TOPLAM ENERJİ TÜKETİMİ

Allia Thermal Health & Spa, doğaya saygılı ve enerji kaynaklarına duyarlı bir tesistir. Tesisimizde toplam enerji tüketimini en aza indirmek için enerji tüketimi düzenli olarak ölçülmekte ve izlenmektedir. Mümkün olduğunca yenilenebilir enerji kullanımına öncelik vermektedir.

Otelimiz enerji tüketimini enerji türüne göre gruplamaktadır, farklı birimlerin enerji tüketimleri izlenmektedir. Otelimizde kullanılan toplam enerji, türe göre ölçülmektedir, turist ve geceleme başına kullanılan enerji miktarları hesaplanmaktadır.

Otelde konaklayan misafir ve çalışan başına düşen elektrik tüketimi miktarı, LNG tüketimi miktarı ve LPG tüketimi miktarı bölünerek hesaplanmaktadır. Allia Thermal Health & Spa de mevcut enerji çeşitleri; elektrik, LNG, LPG (propan tüp dahil), motorin, benzin ve kömürdür. Toplam enerji tüketiminin %80 inini kapsayan elektrik ve LNG tüketimleri, önemli enerji türleri olarak belirlenmiştir. ALLIA THERMAL HEALTH & SPA içerisinde mevcut enerji çeşitleri kapsamında bulunan, enerji tüketim noktaları tanımlanmıştır. Elektrik, LNG, LPG tüketimleri günlük olarak teknik servis departmanı tarafından, diğer enerji türleri ise cost control departmanı tarafından periyodik olarak izlenmektedir.

Tesisimizde misafir ve personel odalarımızda enerji savorlar bulunmaktadır. Yeni satın alımlarımızda enerji tasarruflu ekipmanlar tercih edilmektedir. Enerji tüketimini azaltmaya yönelik hedeflerimiz mevcut olup aylık olarak izlenmektedir. Kayıtları süreç kartlarında bulunmaktadır. Aynı zamanda personellerimizin enerji kullanımını en aza indirmesi konusunda bilgilendirmesi; her gün yayınlanan line uplar ve kalite departmanı tarafından hazırlanan sunum dokümanları sağlanmaktadır.

### **SU TÜKETİMİ**

Allia Thermal Health & Spa, su kaynaklarına saygılı bir tesis olmakla birlikte su kullanım faaliyetleri nedeni ile deniz, göl gibi sularda yaşayan canlılara zarar vermemektedir.

### **ELEKTRİK TÜKETİMİ**

Satın aldığımız tüm elektronik ürünlerin enerji tasarruflu olmasını ve tüm çalışanlarımızın enerji tasarrufu konusunda eğitim almasını hedeflemekteyiz. Tesisimizde entegre yönetim sistemleri ve enerji tasarrufu ile ilgili çalışmalar yapılmakta ve sürekliliği sağlanmaktadır.

Tesisimizde misafir ve personel odalarımızda enerji savorlar bulunmaktadır. Yeni satın alımlarımızda enerji tasarruflu ekipmanlar tercih edilmektedir. Enerji tüketimini azaltmaya yönelik hedeflerimiz mevcut olup aylık olarak izlenmektedir. Kayıtları süreç kartlarında bulunmaktadır. Aynı zamanda personellerimizin enerji kullanımını en aza indirmesi konusunda her gün yayınlanan line uplar aracılığıyla sisteme dahil edilmesi sağlanmaktadır.

Çevre danışmanımız tarafından verilen çevre eğitimleriyle, kalite departmanı tarafından verilen entegre yönetim sistemi bilgilendirme eğitimleriyle enerji tasarrufu farkındalığı artırılmaya çalışılmaktadır.

### **KİMYASAL KULLANIMI**

Kimyasalların güvenli bir şekilde bertaraf edilmesi için ilgili firmalarla çalışıyor ve kimyasal atıkların takibini yapıyoruz. Kimyasalların kullanımı ve tehlikeli kimyasalların dökülmesi/saçılması durumunda alınacak tedbirler konusunda çalışanlarımızı eğitiyoruz. Çevre danışmanlık firmamız belirli periyotlarda çalışanlarımızı bilgilendirmek için eğitim vermektedir. Danışman firmamızın yanı sıra kimyasal tedarikçi firmalarımızdan da eğitimler almaktayız.

Alanlara göre kimyasal tüketimleri takip edilmektedir. Kimyasalların uygun miktarlarda kullanımını sağlamak amacıyla SPA, HK alanlarında otomatik dozajlama sistemlerinden faydalanılmaktadır. Genel temizlikte kullanılan kimyasallar dozajlama sistemleriyle seyreltilerek kullanıma hazır hale getirilmektedir.

Tesisimizde genelde kullanılmakta olan deterjan, dezenfektanlar ve kimyasallar çevre (doğa) ve insan sağlığına zarar vermeyen, biyoçözünür özellikte olan türdendir. Bu malzemelerin seçiminde özellikle SDS raporları incelenir. Kullandıkları süre boyunca bu raporlar saklanır. Uluslararası standartlara uygunluğu için CAS kodlarının uygunluğu değerlendirilir.

Kimyasal depolar için taşma tavaları mevcuttur. İlgili alanlara döküntü kiti ve absorban bırakılmıştır.

Tesisimizde kullanılan kimyasalların %80 oranında parçalanabilme özelliği ile ilgili yazı mevcuttur. Çalıştığımız firmanın ISO 14001 Çevre Yönetim Sistemi Belgesi mevcuttur.

Misafirlerimiz çevreye zararlı kabul edilen ve tekstillerde bıraktığı lekeler sebebi ile yoğun yıkamaya sebebiyet veren havuç kremi kullanımı hakkında bilgilendirilmektedir. Böylece su tüketimi ve enerji tüketimi konusunda farkındalık yaratılması sağlanmaya çalışılmaktadır.

## KARBON AYAK İZİ

**Karbon ayak izi:** Birim karbondioksit cinsinden ölçülen, üretilen sera gazı miktarı açısından insan faaliyetlerinin çevreye verdiği zararın ölçüsüdür ve iki ana parçadan oluşur: doğrudan (birincil) ayak izi ve dolaylı (ikincil) ayak izi. Birincil ayak izi, evsel enerji tüketimi ve ulaşım (söz gelimi araba ve uçak) dahil olmak üzere fosil yakıtlarının yanmasından ortaya çıkan doğrudan CO2 emisyonlarının, ikincil ayak izi ise kullandığımız ürünlerin tüm yaşamın döngüsünden bu ürünlerin imalatı ve en sonunda bozulmalarıyla ilgili olan dolaylı CO2 emisyonlarının ölçüsüdür.

Satın alımlar mümkün olduğunca yakın bölgelerden yapmaktadır. Böylece tedarikçi firmaların teslimat araçlarının CO2 salınımlarını minimize ederek çevreye yapılan etkilerin azaltılması hedeflenmektedir. Yerel/bölgesel ürün ve hizmet tedarikçilerinin oranı takip edilmektedir. Elektrik için yenilenebilir enerji kullanmak, tasarruflu ampuller, enerji verimliliği düşük buzdolapları, inverter klima vb. cihazlar tercih edilmektedir.

Bisikletler çevre dostu bir ulaşım seçeneğidir ve otelimizde kiralama hizmetleri sunarak konuklara bisiklet kullanımını teşvik etmekteyiz. Elektrikli araç kullanımını desteklemek amacıyla yasal şartları sağlayan ve onay verilen otelimize şarj istasyonları da kurulmuştur.

Yürüyüş hem çevre dostu hem de sağlıklı bir ulaşım seçeneğidir. Otelimizin büyüleyici manzarası ve doğasında yürüyüş yapma imkânı misafirlerimize aktarılmaktadır. Personeller için servis imkanları sunulmaktadır.



### **Karbon Ayak izimizi azaltmak için yaptığımız çalışmalar;**

- Daha az enerji ile daha çok şey yapmak için önlemler alacağız.
- Bir ürünü satın alırken enerji verimliliği sınıfına da dikkat edeceğiz.
- Daha az karbon üreten enerjileri tercih edeceğiz. Daha yeşil seçimler yapacağız.
- Karbonumuzu telafi ederek enerji verimliliğine daha fazla katkı sağlayacağız. Başta ağaç dikimi olmak üzere çeşitli faaliyetler ile karbon ayak izimizi silmeyi hedefliyoruz.
- Sorumlu üretim ve tüketim bilincini çalışanlarımıza aktararak gıda atıklarını azaltmaya çalışacağız.

### **12. Sürdürülebilir Gıda**

Dünya mutfakları içinde ilk üç mutfak arasında gösterilen Türk Mutfağı, geçmişten günümüze köklü bir kültürel değere sahip olan mutfaklardan biridir. Orta Asya'nın göçebe kültüründe yer alan et ve süt ürünleri ile şekillenen Türk Mutfağı, her dönem gelişerek ve çevresinden etkilenip farklı kültürlerin özellikleriyle birleşerek bugünkü zengin yemek kültürünü oluşturmuştur.

Genel olarak çorbalar, tahıllı etli ve sebze hazırlanan sulu yemek türleri, zeytinyağlılar, hamur işi, kızartma, tatlılar ve geleneksel içeceklerden meydana gelen Türk mutfağı; pekmez, bulgur, yoğurt, tarhana, gibi kendine özgü çeşitli gıda çeşitlerini de barındırdığından sağlıklı ve dengeli beslenmeye ve vejetaryen mutfağına da kaynak olacak niteliktedir. Yöreden yöreye farklılık gösteren beslenme biçimleri, özel günlerde, düğün, sünnet gibi kutlamalarda ve dini törenlerde kutsal bir ritüele dönüşmektedir.

Mutfaklarımızda bölgemizdeki yerel kültüre ve geleneklere ait yerel ve mevsimlik ürün tercihleri yapılarak menüler oluşturulmaktadır.

Lokal tedarikçiler ile çalışarak, tariflerimiz doğayı dinleyerek yaratılmakta ve mevsimlik malzemeler tarladan sofraya taşınmaktadır. Dolayısıyla yapılan menüler en az atık oluşturacak şekilde hazırlanmaktadır.

Türk mutfağının lezzetleri sadece misafirlerimize değil personellerimize de sunulmaktadır. Sofra restaurantta keşkek, tantuni, kebab, tarhana çorbası gibi yöresel yemekler bulunmaktadır.

Kahvaltı yelpazemiz oldukça geniş olmakla birlikte gözleme, pide, yöresel peynirler ve zeytinler, Türk kahvesi gibi lokal ve yöresel ürünleri misafirlerimizle buluşturmaktan keyif duyarız.

### **13. Biyoçeşitliliğin Korunması**

Allia Thermal Health & Spa olarak biyoçeşitliliğin korunmasının önemini farkındayız. Biyoçeşitliliğin korunması yalnızca var olan canlıların korunması değil aynı zamanda bize temiz hava, içilebilir su, kaliteli toprak ve mahsul tozlaşması sağladığı için çok önemlidir. İklim değişikliği ile mücadelede ve doğal afetlerin azalmasında da önemli rol oynamaktadır.

- Çalışma alanımızda biyoçeşitliliğin korunması adına istilacı türlere karşı önlemler almaktayız. Doğal yaşamı en derinden etkileyen tehlikeli atıkları ve doğayı kirleten maddelerin doğayla temasını engellemek için elimizden geleni yapmaktayız.

- İstilacı türlerin kontrol edilmesi ve ortadan kaldırılması için özel bir programımız bulunmaktadır. Bu program peyzaj mimarımızın rehberliğinde etkili bir şekilde uygulanır. Uygun dozajda ilaçlama yapılmakta olup bu sayede toprak, su, flora ve faunaya fazla kimyasal verilmemesi sağlanmaktadır.
- Çalışanlarımıza düzenli olarak çevre bilinci, su ve enerji tüketimiyle ilgili eğitimler vermekteyiz.
- Tehlikeli atıkları kontrollü olarak işletmemizden uzaklaştırmakta ve doğaya zararlı ürün kullanımını minimumda tutmaktayız.
- Misafirlerimize hayvanlara ve doğal yaşama zarar veren faaliyetlere katılmamaları konusunda bilgilendirici yazılar hazırlamış olup bu yazıları hotel infolarımızda paylaşmaktayız.

Tesis içerisinde bulunan evcil hayvanların bakımları ve durumları düzenli olarak kontrol edilmektedir. Otelimizin sahip olduğu biyoçeşitliliği korumak ve kontrol altında tutmak için çalışmalar ve etkinlikler yapılmaktadır.

Doğal peyzaj alanı içerisine adapte edilmiş kültürel otel peyzajımız içerisindeki türlerde su kullanım isteği fazla olmayan bitkiler seçilmektedir, su kullanımını minimumda tutmak için ise damlama sulama ve otomasyon sistemi kullanılmaktadır.

Otel peyzaj alanı içerisindeki zararlıların bertarafı için peyzaj mimarının günlük kontrolleri ile ihtiyaca göre ve dozajda ilaçlamalar yapılmaktadır ki bu sayede toprak su, flora ve faunaya fazla kimyasal verilmemesi sağlanmaktadır.

#### **14. Doğal Yaşamı Koruma**

Deniz suyunun temizliği hem doğal yaşamı koruma hem de sürdürülebilir turizm kapsamında en büyük öncelik verdiğimiz konuların başında gelmektedir.

Tesisimizde yerel bölgeyle uyumlu bitki çeşitliliği oluşturulmuştur. Bu bitkiler gerek endemik bitkiler gerekse susuzluğa dayanıklı türlerdir.

#### **15. Sürdürülebilirlik, Çevre ve Enerji Performansı**

- İş hijyeni ve ortam ölçümlerimiz mevcuttur.
- Çevre ile ilgili yasa ve yönetmeliklerin takibi ile otelimizdeki yasal uygulamalar ile ilgili oluşturulan form ile yasal yükümlülükler değerlendirilerek, otel uygulamalarının karşılaştırması yapılmakta, uyum değerlendirilmektedir.
- Sahadaki personele ve kiracılara çevre ve enerji konularında eğitimler verilmiştir, verilmeye devam etmektedir.
- Yaşam döngüsü bakış açısıyla departman bazlı atıkların oluşumu ve bertarafı ile ilgili çalışmalar yapılmıştır.
- Atık ayrışmaları için gerekli konteynırlar alanlara yerleştirilmiştir, atıklara özel stickerlar yaptırılmıştır.



- F&B, mutfak, stewarding, teknik servis alanlarına taşma tavaları yapılmıştır.
- Diskart havlu grupları personel alanlarında kullanılmak için terzi tarafından tadilat yapılmıştır.
- ISO 50001 yönetim sisteminin tesiste kurulması ile birlikte proses bazlı tüketimler hedef olarak takip edilmeye başlamıştır.
- Cihaz alımlarında enerji performansına dikkat edilmesi için prosedür ve form oluşturulmuştur.
- Kültürel mirasın korunması, doğal alanlar, canlı türleri ve yaban hayatı anlatan metinler oluşturulmuştur.
- Misafirlerin katıldığı, yerel halkın katıldığı etkinlikler organize edilmiştir.

## 16. Hedeflerimiz

Kaynakların tüketimini engellemek;

- Elektrik, su, LNG, LPG tüketimlerinin azaltılması
- Mangal kömürü kullanımının azaltılması
- Kimyasal tüketiminin azaltılması
- Ziraî ilaç tüketiminin azaltılması
- Kağıt tüketimini azaltmak için sistem takibi için dijital uygulama satın alımı
- Plastik atık miktarını azaltmak için ürün çeşitliliğinde değişiklik yapmak

Çevre yönetimi ve yerel halk;

- Bölgemizdeki, belediye ve STK vb. kurumlar ile çevre konusunda (ağaç dikme, çöp toplama etkinliği vb.) ortak çalışmaların artırılması
- Bölge halkı ile birlikte yapılan çalışmaların artırılması
- Yerel üreticilere desteklerin artırılması
- Misafirlerin tesis çevresi ile ilgili faaliyetlerinden duyduğu memnuniyetin artırılması
- Misafirler ile kültürel miras, doğal alanlara ziyaretlerin planlanması
- Yöresel lezzetlerin tanıtımı için tender oluşturma
- Misafirlere kolay ulaşmak ve sürdürülebilirlik dahil bilgi akışı sağlamak için dijital platformlar satın almak
- Yerel tedarikçi oranının artırılması

Çalışan istihdamına destek;

- Özel gereksinimli bireylerin istihdamının artırılması
- 18 yaş altı / 18-25 yaş arası / 26-60 yaş arası / 60 yaş üzeri çalışan sayısı
- Erkek ve kadın çalışan sayısının dengelenmesi
- Yerel halk istihdamının artırılması

Eğitime verilen önem;

- Sürdürülebilirlik üzerine verilen eğitimlere katılım oranının artırılması
- Cinsel istismar/çocuk istismarı eğitimlerine katılım oranının artırılması
- Kurumsal oryantasyon eğitimlerine katılım oranının artırılması